

'n Oorsig van verskaffingsmodusse aan die Universiteit Stellenbosch

Doel van die dokument

Hierdie dokument is opgestel as praktiese riglyn om die onderskeie modusse¹ te verduidelik waarop leer en onderrig aan die Universiteit Stellenbosch (US) verskaf word, en wys die aspekte uit wat in die kurrikulumontwerp van 'n kredietdraende module of program oorweeg moet word. Aangesien die US as 'n kontakonderriginstelling geregistreer is, moet al ons kredietdraende aanbiedings voldoen aan die minimumvereistes vir kontaktyd soos deur die Departement van Hoër Onderwys en Opleiding (DHOO) voorgeskryf. Daarby wys die dokument uit hoe vermengde leer (as sambreelterm) enige moduleaanbod kan verryk of bemiddel, ongeag die verskaffingsmodus wat vir die module aangedui is.

Inleiding

Hoëronderwysinstellings (HOI's) in Suid-Afrika word geregistreer om leerprogramme óf by wyse van volledige kontak óf volledig aanlyn (afstandsleer) aan te bied. Die Departement van Hoër Onderwys en Opleiding (DHOO) het egter ingesien dat die manier waarop instellings hulle akademiese aanbod verskaf en die manier waarop hulle inligtings- en kommunikasietegnologieë (IKT) benut toenemend konvergeer. Aangesien die Universiteit Stellenbosch (US) as 'n **kontak**instelling geregistreer is, kan die US geen formele (kredietdraende) programme of modules uitsluitlik in volledige aanlyn (afstands-)formaat aanbied nie. Gevolglik moet die onderrig-, leer- en assesseringstrategieë van elke program of module só ontwerp wees dat dit duidelik blyk dat die US aan die voorgeskrewe kontaktyd volgens die DHOO se vereistes vir kontak- en hibridieseleerprogramme voldoen.

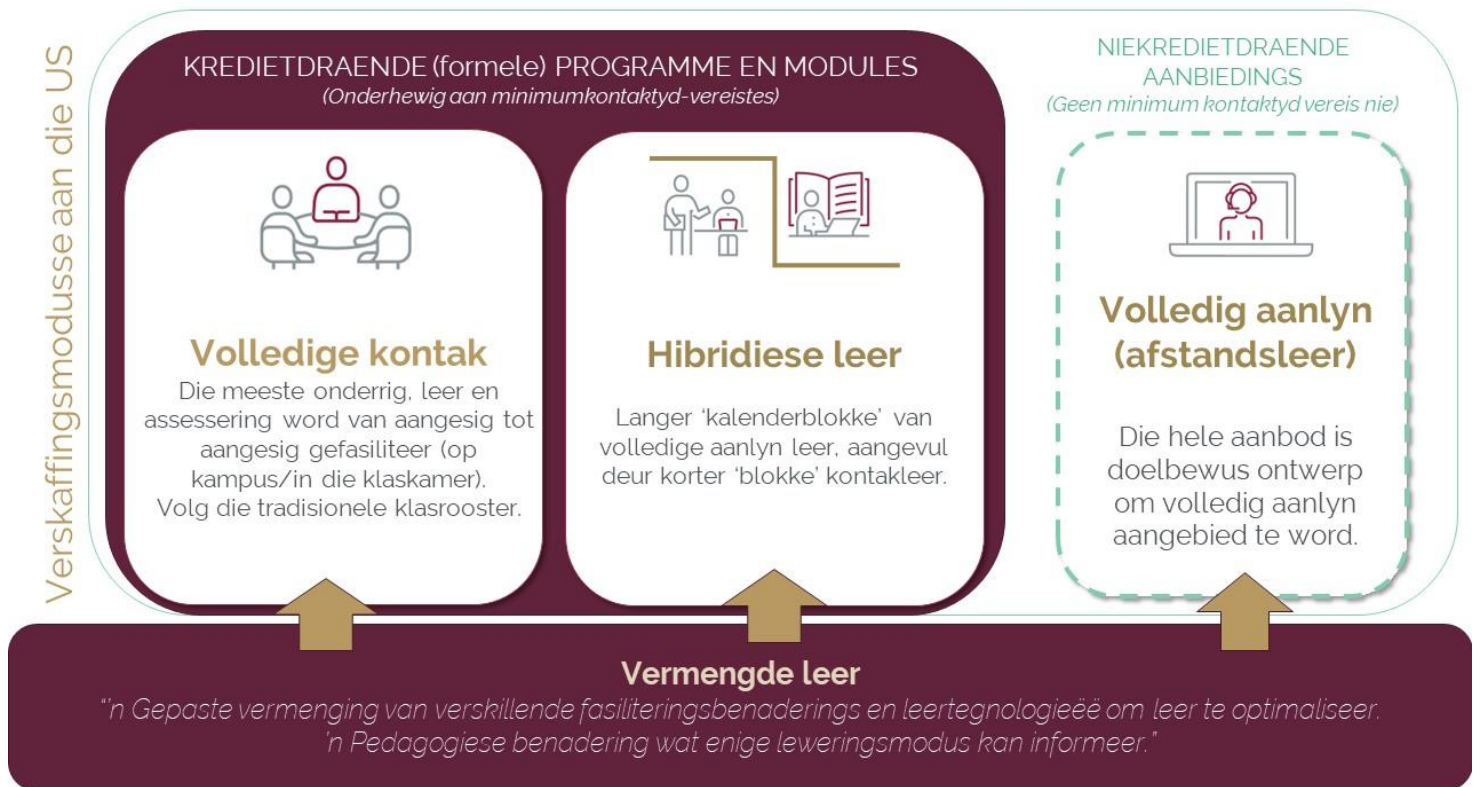
Die fasilitering van formele (kredietdraende) leer in hoër onderwys het tradisioneel behels dat lesings in lewende lywe (op dieselfde plek en op dieselfde tydstip) aan groepe studente gelewer is, aangevul deur tutoriaalklasse en werksessies, met 'n sekere deel onafhanklike studie deur die student. Danksy die opkoms van digitale tegnologieë het verskaffingsmodusse soos hibridiese leer en volledige aanlyn (afstands-)leer moontlik geraak, wat potensiële impak vir onderrig, leer en assesseringspraktyke inhou. Verskeie faktore beïnvloed die keuse van 'n verskaffingsmodus, onder meer die oogmerk van die program of module, die beoogde leeruitkomste, die pedagogiese benadering en die studenteprofiel.

Kredietdraende aanbiedings aan die US mag tans slegs in volledige-kontak- of hibridieseleer-modus aangebied word. Daarenteen kan niekredietdraende en nieakademiese aanbiedings, soos kortkursusse

¹ Die DHOO en die Raad op Hoër Onderwys (RHO) het vantevore 'leweringmodus' gebruik om te verwys na die medium waardeur onderrig en leer plaasvind. 'n Fokus op lewering (of kennisoordrag) deug egter nie vir leer wat meer betrokke van aard is nie. Die terminologie is dus gewysig, en daar word nou verwys na die 'verskaffingsmodus' van 'n program en/of module (Czerniewicz, 2022:7). 'n Verskaffingsmodus verwys na die modus waardeur die student met aspekte soos institusionele lesings, studieleiers, medestudente en/of studiemateriaal omgaan. Die modus bepaal dus die manier waarop onderrig en leer plaasvind (Czerniewicz, 2022).

en kokurrikulêre aktiwiteite, in enige modus – ook volledig aanlyn (afstandsleer) – aangebied word. Raadpleeg gerus die [lys](#) nuttige en belangrike terminologie aan die einde van hierdie dokument.

As tussentydse respons op die Covid-19-pandemie is alle HOI's toegelaat om hulle akademiese programme in volledige aanlyn verskaffingsmodus aan te bied. Hierdie toegewings is egter tydelik van aard, net tot verdere kennisgewing. Lees [hier](#) meer oor aangevulde afstandsonderrig, -leer en -assessering (ARTLA)..



Vermengde leer as oorhoofse benadering wat op verskillende verskaffingsmodusse toepaslik is

Alle verskaffingsmodusse – hetsy van aangesig tot aangesig (F2F), hibriediese leer (HL) of volledige aanlyn leer (FAL) – kan 'n vermenging van metodes en tegnologieë van F2F-onderrig, -leer en -assessering behels om leer in 'n bepaalde konteks te fasiliteer. Aan die US verstaan ons vermengde leer (VL) as die sistematiese, sinvolle en konteksresponsiewe vermenging van verskillende pedagogiese benaderings, onderrigmetodologieë en toepaslike digitale tegnologieë in kombinasie met die beste kenmerke van F2F-interaksie. Gevolglik kan **vermengde leer** as 'n breë begrip van hedendaagse onderrig, leer en assessering beskou word (Hrastinski, 2019) wat die proses van kurrikulumontwerp vir F2F, HL en FAL kan rig, verryk of bemiddel. Daarby kan VL ook die *plek* (in die klaskamer of 'n elektroniese ruimte) en die *medium* (d.w.s. of die tegnologie wat benut word internetafhanklik of internetondersteund is) van onderrig bepaal (Czerniewicz, 2022).

Voorbeelde van VL-benaderings is die omgekeerde klaskamer (waar studente bv. 'n podsending moet kyk voordat hulle 'n klas bywoon) en ARTLA, wat tydens die Covid-10-pandemie gebruik is. Kyk [hier](#) vir aanvullende leesmateriaal oor VL.

Leer van aangesig tot aangesig (F2F) oftewel volledige-kontak-leer

Geskik vir kredietdraende én niekredietdraende, akademiese én nieakademiese aanbiedings

As die verskaffingsmodus F2F is, word die module of program in 'n fisieke klaskamer of fasiliteit aangebied, meestal deur dosente/fasiliteerders vir studente wat persoonlik teenwoordig is. Die meeste summatiewe assesserings vind op kampus plaas (in baksteen-en-sement-fasiliteite). Die meeste onderrig, leer en assesserings word steeds op kampus of in die klaskamer gefasiliteer aan die hand van die tradisionele klasrooster waarvolgens studente daaglik leergeleenthede op kampus bywoon. F2F-leer- en -onderrigprogramme is tans die formaat waarin die meeste US-modules aan **voltydse studente** aangebied word. F2F-leer voorsien vir verskillende onderrig-en-leermetodologieë, en kan 'n *vermenging* van tradisionele klaskamermetodes en aanlyn interaksie insluit (Cronje, 2020; Hrastinski, 2019). Lees **hier** meer oor 'n VL-benadering.

Hibridiese leer (HL)

Geskik vir kredietdraende én niekredietdraende, akademiese én nieakademiese aanbiedings

HL, ook bekend as hibridiese 'blokmodus'-leer, behels dat 'n akademiese program of module vir volgehoue periodes volledig aanlyn gelewer word, aangevul deur minder of korter maar nietemin hoogs betrokke en interaktiewe periodes ('kalenderblokke') met (F2F-)kontakssessies op kampus (Czerniewicz, 2022; McCluskey et al. 2019, Samarawickrema & Cleary, 2021; Weissmann et al., 2021).

Die kalenderblokke² van aanlyn leer sal waarskynlik hoofsaaklik uit **asinchroniese leer** bestaan, wat studente die buigsamheid toelaat om teen hulle eie pas te leer met behulp van stellasiewerk en studieleiding by wyse van aanlyn leergeleenthede. Die ideaal is egter dat aanlyn leer ook **sinchroniese** afstandsleergeleenthede insluit, soos webinarre en aanlyn assesserings. Sulke intydse sessies word ingereken by die **minimum kontak** tyd (Raad op Hoër Onderwys [RHO], 2014) wat die DHOO vereis.

Die "blokmodus"-klasroosterontwerp van HL-aanbiedings is bedoel om studente te voorsien van 'n betrokke maar buigsame leerervaring wat nie van hulle verg om voltyds op kampus te wees nie. Dit verbeter toegang vir nieresidensiële geleentheidstudente, werkende professionele persone en ander studente wat nie gereeld na ons kampus kan reis of voltyds hier kan woon nie. Aangesien die HL-model dit moontlik maak om kontakssessies op kampus tydens resestye te skeduleer, kan dit ook voorsien in die behoeftes van residensiële studente wat **verdere-geleentheid**-modules moet afhandel.

Wanneer leiers 'n program en module(s) voorstel wat 'n HL-verskaffingsmodus gaan gebruik, moet hulle 'n HL-leerstrategie in die moduleontwerp insluit (via die modulespesifikasiedokument, **Vorm B**) om te verseker dat die program of module die volgende in ag neem:

- die **minimum** voorgeskrewe sinchroniese ure vir die soort kwalifikasie;
- hoe die program vir **asinchroniese** leergeleenthede gaan voorsien, en watter leergeleenthede die gepaste sal wees om leer in die betrokke vakgebied/dissipline te verryk;

² 'n Hibridiese klasrooster bestaan gewoonlik uit (i) langer kalenderblokke van volgehoue aanlyn leer en (ii) korter periodes van lesings op kampus. 'n Klasrooster in so 'n blokformaat is bedoel om besonder gepas te wees vir werkende professionele persone en studente wat nie kan bekostig om op kampus te woon of gereeld heen en weer te reis nie.

- watter **sinchroniese** leergeleenthede aanlyn gefasiliteer kan word (en hoe); en
- watter geleenthede vir kennisverwerwing ideaal gesproke op kampus moet plaasvind (bv. oriëntering en praktiese/laboratoriumwerk).

Lees **hier** meer oor HL.

Volledige aanlyn leer (FAL)

*Geskik slegs vir niekredietdraende aanbiedings (waaronder kortkursusse en **leereenhede**)*

Die hele aanbod is doelbewus by voorbaat ontwerp om volledig aanlyn via digitale tegnologie aangebied te word. FAL staan ook as afstandsonderrig of afstandslaar bekend (Fresen, 2018). Onderrig-, leer- en assesseringsaktiwiteite geskied hoofsaaklik **asinchronies** (meer as 30% van **veronderstelde ure**) omdat dit studente in staat stel om op verskillende tye en plekke met leermateriaal om te gaan. Die leerontwerp kan nietemin pedagogieë insluit wat vir beperkte sinchroniese studentebetrokkenheid voorsien. Hierdie soort kontak word gewoonlik met behulp van 'n aanlyn platform geskeduleer.

Aangesien die US nie geakkrediteer is om kredietdraende modules of programme volledig aanlyn aan te bied nie, is hierdie leweringmodus slegs vir nieakademiese en niekredietdraende aanbiedings, soos **leereenhede** en kortkursusse, beskikbaar. Die Universiteit se akademiese aanbiedings moet aan die **minimum voorgeskrewe kontaktyd** voldoen wat vir residensiële instellings geld, en sluit opkampus omgang met fasiliteerders in.*

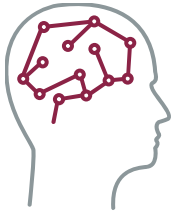
*Tydens die Covid-19-pandemie is alle HOI's as 'n uitsonderingsmaatreël toegelaat om hulle programme aanlyn aan te bied. Lees **hier** meer oor ARTLA.

Nuttige punte vir oorweging:

Aanvullende hulpbronne is by die Afdeling Leer- en Onderrigverryking beskikbaar.

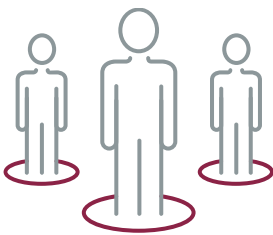
Kies die gepaste verskaffingsmodus

Wanneer op die gepaste verskaffingsmodus besluit moet word, moet 'n mens die onderstaande aspekte wat die ontwerp van die program of module beïnvloed in ag neem:



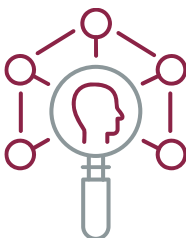
Oogmerk van die program/module

- Wat het die behoefte aan hierdie program/module laat ontstaan?
- Wat beoog die program/module om in die nasionale/professionele/institusionele konteks te bereik?
- Wat sal studente wat die program/module afgehandel het, weet, doen en raak nadat hulle dit bemeester het?



Studenteprofiel

- Vir wie word hierdie program/module ontwerp, en wat is hulle leerbehoefte wat programstruktuur betref?
- Watter onderliggende kennis, vaardighede en waardes verg dit om hierdie program/module te kan afhandel (toelatingsvereistes, voorvereistes, ens.)?
- Sal hierdie studente in staat wees om klasse op kampus en voltyds by te woon, of sou 'n benadering wat blokkontaksessies op kampus behels meer gepas wees?
- Veronderstel die program is ontwerp om vir 'n verlengde **minimum duur** (d.w.s. deeltydse studie) te voorsien en sal van blokkontaksessies gebruik maak. Sal die studente daartoe in staat wees om blokkontaksessies vir albei jare (of langer) by te woon?



Die vernaamste vaardighede, kennis en eienskappe wat tydens die program/module ontwikkel moet word

- Wat is die vernaamste inhoud (kennis) wat hierdie program/module moet dek?
- Wat is die vernaamste vaardighede/waardes/kenmerke wat studente moet verwerf/demonstreer en hoe sal die program/module hulle daartoe in staat stel om hierdie vaardighede/waardes te ontwikkel?
- Hoe kan leertegnologieë leergeleenthede (administrasie/kommunikasie/samewerking, ens.) vaardighede/waardes/kenmerke, of die ontwikkeling daarvan, bemiddel?
- Voorsien die inhoud vir meer uitgebreide periodes van selfonderhoudende **asinchroniese** aanlyn leer?

Verandering van die verskaffingsmodus van 'n program/module vanaf volledige kontak na hibriedese leer

Die meeste akademiese programme aan die US word in volledige kontak-leweringmodus aangebied. Aangesien ons 'n residensiële instelling is, sal dit nie verander nie.

Nietemin is dit moontlik om 'n bestaande keusemodule te hersien en te herontwerp om vir 'n HL-leweringmodus te voorsien. Dit kan groter buigsaamheid binne 'n program toelaat.

Sodanige herontwerp sal 'n nuwe HL-module genereer wat as deel van een of verskeie programme aangebied kan word. Gewoonlik is die doelwit tweevoudig:

- om meer studente in staat te stel om vir 'n module in te skryf; en
- om te verseker dat die module vir geleentheidstudente beskikbaar is (bv. 'n lewenslange-leer-module of holistiese studenteontwikkelingsgeleentheid).

Die onderrig-en-leerstrategie en die HL-strategie vir die program, en hoe HL-aanbieding van die module die program in die geheel sal beïnvloed – positief sowel as negatief – moet egter voor oë gehou word. Dit is noodsaaklik dat daar ook oorweeg word hoe blokkontakssessies binne 'n bestaande voltydse kontakprogram geakkommodeer sou kon word (bv. as studente reeds voltyds klasse op kampus bywoon, kan blokkontakssessies geakkommodeer word).

Daarby moet hierdie wysigings deur die Senaat goedgekeur word en moet daar by die DHOO daarvoor verslag gedoen word. In die lig hiervan moet daar vir elke module 'n dokument (**Vorm B**) spesifiek vir nuwe modules ingevul en vergesel van 'n begroning vir goedkeuring voorgelê word. 'n Nuwe modulekode sal geskep word om tussen die volledige kontak- en die HL-weergawe van die module te onderskei.

'n Aantal praktiese sleuteloorewegings wanneer die HL-leweringmodus gebruik word

- Hoe lank duur die program/module?
- Leen die inhoud en assesseringstrategie hulle tot volgehoue tydperke van volledige aanlyn leer?
- Buiten die aanlyn leer, is daar ideale kalenderblokke uit te wys waartydens studente klasse op kampus sal kan bywoon?
- Watter kennisverwerwingsgeleenthede van die program/module behoort studente ideaal gesproke op kampus en met F2F-omgang te kan afhandel?
- Sal die studente binne die omskrewe studenteprofiel voldoende toegang tot die internet, persoonlike toestelle en digitale geletterdheid op grondslagvlak hê?
- Het ons personeel voldoende kapasiteit en tyd om hulle tot die proses van kurrikulumontwerp en tegniese ontwikkeling te verbind?

Verdere oorwegings is [hier](#) te vind.

Ondersteuning, hulpbronne en professionele ontwikkeling van personeel

- Die **Sentrum vir Akademiese Beplanning en Gehalteversekering** se [webblad](#) verskaf hulpbronne en riglyne vir program/module-inskrywing en so aan.
- Die **Sentrum vir Leertegnologieë** se [webblad](#) verskaf verskeie hulpbronne en opleidingsgeleenthede wat vir vermengde leer, leertegnologieë (SUNLearn ingesluit) en raadgewende ondersteuning tersaaklik is.
- Die **Sentrum vir Onderrig en Leer** se [webblad](#) verskaf tersaaklike leer-, onderrig- en assesseringsbeleide en -riglyne en meer inligting oor die [DeLTA-siklus](#).
- Die [webblad](#) van die US se **Hibriediese Leer**-span bevat nuttige hulpbronne om akademiese personeel by te staan met die ontwerp van aanlyn onderrig- en leeraktiwiteite, verskaf voorbeelde van HL-programme en -modules, en bied bykomende inligting oor hoe om HL fondse aan te wend..

Nuttige terminologie

asinchroniese leer

Studente gaan met leermateriaal of aktiwiteite om teen hulle eie pas, vanuit verskillende plekke en op verskillende tye. Sulke soort leer geskied gewoonlik via digitaal bemiddelde platforms. Die dosent voorsien aan studente leeraktiwiteite of -eenhede, wat die studente deurwerk namate hulle skedule dit toelaat (Fresen, 2018; Hrastinski, 2019; Czerniewicz, 2022).

geleentheidstudent

'n Student wat ingeskryf is nie met die oogmerk om te gradueer nie, maar om 'n akademiese belangstelling uit te leef deur een of meer bepaalde modules te volg (DHOO, 2021). Sulke studente skryf in om slegs die betrokke module(s) af te handel, nie om 'n kwalifikasie te verwerf nie. Die student sal 'n akademiese transkrip ontvang. Sulke studente moet voldoen aan die voorvereistes vir die module(s) waarvoor hulle wil inskryf. Die akademiese rekord sal, met die oog op toekomstige kwalifikasies, aantoon dat daar aan die vereistes vir die besondere modules, verdere studies of kredietakkumulاسie en -oordrag (KAO) voldoen is..

hekkiemodule

'n Hekkiemodule is 'n module met 'n lae sukseskoers. Die terme 'hekkie' en 'hekwagter' word dikwels uitruilbaar gebruik.

hekwagtermodule

'n Hekwagtermodule aan die US is 'n module wat studente moet afhandel voordat hulle na 'n daaropvolgende module kan aanbeweeg.

HL-leereenheid

HL-eenhede kan grondslagkennis doeltreffend oordra of voorafkennis vasstel voordat die student met die res van die program begin. Hierdie benadering werk goed in 'n **asinchroniese** modus. Die leereenhede kan in verskeie modules geïntegreer word óf as aanvullende materiaal vir studente aangebied word.

HL-strategie

As 'n module met behulp van 'n HL-verskaffingsmodus aangebied gaan word, moet dit as deel van die kurrikulumontwerp oorweeg en in die leer-en-onderrigstrategie ingesluit word. Ten einde te verseker dat die US aan die minimumvereistes rakende kontaktyd voldoen, moet daar uiteengesit word hoe ons beoog om kombinasies van asinchroniese en sinchroniese leer te gebruik en hoe ons tegnologie gaan aanwend om leer te fasiliteer.

'n HL strategie behoort ingesluit te word vir elke module wat 'n HL-verskaffingsmodus gebruik.

HL-verdere-geleentheid-module

'n Verdere-geleentheid-module aan die US bied dieselfde inhoud as 'n hekwagter- of hekkiemodule. Die vernaamste beoogde uitkoms van 'n afsonderlike HL-'weergawe' van die module, wat binne dieselfde akademiese jaar aangebied word, sal aan studente 'n verdere buigsame geleentheid bied om hulle graad af te handel sonder om vir 'n verdere akademiese jaar in te skryf.

implementering van HL-modules in 'n F2F-program

Ten einde groter buigsamheid binne 'n sekere F2F-program (van aangesig tot aangesig) toe te laat, mag dit nodig wees om die leweringsmodus van een of meer verpligte of keusemodules wat binne 'n sekere program tuishoort, na HL te verander. Sou hierdie moontlikheid oorweeg word, sal dit egter noukeurige beplanning en

oorweging verg om studente te akkommodeer wat alreeds leeraktiwiteite as voltydse studente op kampus bywoon.

minimum duur van studies

Dit verwys na die minimum tydperk waarvoor 'n student vir 'n program ingeskryf moet wees ten einde die program/gespesifiseerde kurrikulum suksesvol af te handel. Die minimum duur van elke program is formeel by die DHOO geregistreer. Studente kan nie hulle kwalifikasie afhandel as hulle nie vir die minimum tydperk ingeskryf was nie.

Die minimum voltydse studietydperk verwys na die afhandeling van 120 krediete (1 200 veronderstelde ure) per akademiese jaar. Gevolglik is die minimum voltydse duur van 'n baccalaureusgraad drie jaar (360 krediete), en een jaar (120 krediete) vir 'n honneursprogram.

minimum voorgeskrewe kontaktyd vir programme

Voorgraadse programme en modules op NKR-vlak 5 tot 7: Minstens **30%** van die **veronderstelde ure** moet via sinchroniese aktiwiteite (F2F of digitaal ondersteund) aangebied word (RHO, 2014).

Nagraadse programme en modules op NKR-vlak 8 (honneurs of nagraadse diploma): Minstens **25%** van die **veronderstelde ure** moet as sinchroniese aktiwiteite aangebied word (RHO, 2014).

Nagraadse programme en modules op NKR-vlak 9 en 10 (magister en doktoraat): Geen minimum sinchroniese kontaktyd word vereis nie.

sinchroniese leer

Dit beteken dat die studente en dosent(e)/tutor(s) in 'n sekere ruimte en op dieselfde tyd met mekaar omgaan, hetsy F2F of virtueel; d.w.s. deur middel van lewende stroming van lesings of 'n aanlyn byeenkoms in 'n virtuele kletskamer. Sinchroniese aanlyn aktiwiteite word ook as 'kontakleer' beskou, aangesien die interaksie tussen student en dosent/tutor op dieselfde tydstip plaasvind (Fresen, 2018; Hrastinski, 2019; Czerniewicz, 2022).

veronderstelde ure

Die ooreengekome beraamde leertyd wat die gemiddelde student benodig om die gespesifiseerde leeruitkomstes van 'n module of program te bereik (DHOO, 2014; DHOO, 2021). Dit is nie 'n presiese maatstaf nie, maar 'n aanduiding van die verwagte hoeveelheid studietyd en graad van toewyding. Dit neem kontaktyd, navorsing, afhandeling van werkopdragte, tyd bestee aan gestruktureerde leer in die werkplek, individuele leer en assesserings in ag. Elke krediet verteenwoordig tien veronderstelde ure; d.w.s. 'n 10-krediet-module is gelyk aan 100 veronderstelde ure en dui aan dat die gemiddelde student 100 ure sou benodig om die omskrewe uitkomste te bereik en die nodige kennis en vaardighede te verwerf.

voltydse vs. deelydse duur

'n **Voltydse** student is vir 'n volle akademiese jaar ingeskryf, vir die minimum duur van die tipe kwalifikasie (DHOO, 2021). Voltydse programme word ontwerp om minstens 120 krediete (1 200 veronderstelde studie-ure) per jaar te dra. Byna alle voorgraadse studente aan die US is voltydse studente.

'n **Deelydse** student is vir 'n program of kwalifikasie ingeskryf vir minder as 75% van die gemiddelde voltydse studielading (DHOO, 2021). Die student handel die program dus in meer tyd af as die

minimum duur van die voltydse weergawe daarvan. Sulke studente werk gewoonlik voltyds terwyl hulle studeer; d.w.s. dit is leer-en-verdien-studente. Om hulle tegemoet te kom, word die minimum duur van die studietydperk gewoonlik verleng. So word 'n 120-krediet-program gewoonlik oor twee jaar versprei eerder as binne een jaar aangebied. Ideaal gesproke sou die krediettoewysing so eweredig moontlik oor die aangepaste tydperk heen versprei word.

Byvoorbeeld: 'n Honneursprogram met 120 krediete (1 200 veronderstelde ure) word gewoonlik in een akademiese jaar aangebied. 'n Deeltydse aanbod van die program sal studente toelaat om die program oor twee jaar af te handel, ideaal gesproke 60 krediete in die eerste jaar en 60 in die tweede jaar.

Daarby kan 'n buigsamer benadering tot die akademiese kalender oorweeg word, veral vir nagraadse studente, aangesien interaksie met studente nie noodwendig volgens die akademiese kalender geskeduleer hoef te word nie. Dus kan 'n program wat by wyse van HL aangebied word ook blokkontakssessies op kampus tydens US-resestye insluit, as dit die besondere groep teikenstudente beter sal pas.

Bronverwysings:

Die onderstaande bronne is vir die opstel van hierdie dokument geraadpleeg en sou kon gebruik word wanneer programme of modules vir F2F- of HL-modus ontwerp of wanneer vermengdeonderrigte VL-benaderings ingesluit word:

- Raad op Hoër Onderwys (RHO). (2013). Wet op Nasionale Kwalifikasieraamwerk 66 van 2008 [slegs in Engels beskikbaar]. (*Staatskoerant* 36721 Goewermentskennisgewing 549, 2 Augustus 2013). Pretoria: Staatsdrukker (elektroniese uitgawe [hier](#) beskikbaar).
- RHO. (2014). Distance Higher Education Programmes in a Digital Era: Good Practice Guide. Pretoria: RHO.
- Cronje, JC. (2020). Towards a New Definition of Blended Learning. *The Electronic Journal of e-Learning*, 18(2), 114-121.
- Czerniewicz, L. (2022). *Mapping provision in HE: the present and the possible*. Verslag vir die Nuwe Projek vir Hoëronderwysinstellings (HOI's) van die Suid-Afrikaanse Departement van Hoër Onderwys en Opleiding (DHOO).
- DHOO. (2021). *Dictionary of Terms and Concepts for Post-School Education and Training*.
- Fresen, JW. (2018). Embracing distance education in a blended learning model: Challenges and prospects. *Distance Education*, 39(2), 224-240.
- Hrastinski, S. (2019). What do we mean by Blended Learning? *TechTrends*, 63, 564-569.
- McCluskey, T, Weldon, J & Smallridge, A. (2019). Re-building the first-year experience, one block at a time. *Student Success*, 10(1), 1-15.
- Medina, LC. (2018). Blended learning: Deficits and prospects in higher education. *Australasian Journal of Educational Technology*, 34(1), 42-56.
- Samarawickrema, G & Cleary, K. (2021). Block Mode Study: Opportunities and Challenges for a New Generation of Learners in an Australian University. *Student Success*, 12(1), 13-23.
- Universiteit Stellenbosch. (2020). Designing Learning, Teaching and Assessment (DeLTA) process. Beskikbaar by <http://www.sun.ac.za/english/learning-teaching/ctl/Documents/DeLTA%20Framework.3July2020.v4.pdf>.
- Universiteit Stellenbosch. (2018). Beleid oor Onderrig en Leer ([hier](#) beskikbaar).
- Weissmann, Y, Useini, M & Goldhahn, J. (2021). COVID-19 as a chance for hybrid teaching concepts. *GMS Journal for Medical Education*, 38(1).