

# 'n Oorsig van verskaffingsmodusse aan die Universiteit Stellenbosch

## Doel van die dokument

Hierdie dokument is opgestel as praktiese riglyn om die onderskeie modusse<sup>1</sup> te verduidelik waarop leer en onderrig aan die Universiteit Stellenbosch (US) verskaf word, en wys die aspekte uit wat in die kurrikulumontwerp van 'n kredietdraende module of program oorweeg moet word. Aangesien die US as 'n kontakonderriginstelling geregistreer is, moet al ons kredietdraende aanbiedings voldoen aan die minimumvereistes vir kontaktyd soos deur die Departement van Hoër Onderwys en Opleiding (DHOO) voorgeskryf. Daarby wys die dokument uit hoe vermengde leer (as sambreelterm) enige moduleaanbod kan verryk of bemiddel, ongeag die verskaffingsmodus wat vir die module aangedui is.

## Inleiding

Hoëronderwysinstellings (HOI's) in Suid-Afrika word geregistreer om leerprogramme óf by wyse van volledige kontak óf volledig aanlyn (afstandsleer) aan te bied. Die Departement van Hoër Onderwys en Opleiding (DHOO) het egter ingesien dat die manier waarop instellings hulle akademiese aanbod verskaf en die manier waarop hulle inligtings- en kommunikasietegnologieë (IKT) benut toenemend konvergeer. Aangesien die Universiteit Stellenbosch (US) as 'n **kontak**instelling geregistreer is, kan die US geen formele (kredietdraende) programme of modules uitsluitlik in volledige aanlyn (afstands-)formaat aanbied nie. Gevolglik moet die onderrig-, leer- en assesseringstrategieë van elke program of module só ontwerp wees dat dit duidelik blyk dat die US aan die voorgeskrewe kontaktyd volgens die DHOO se vereistes vir kontak- en hibridieseleerprogramme voldoen.

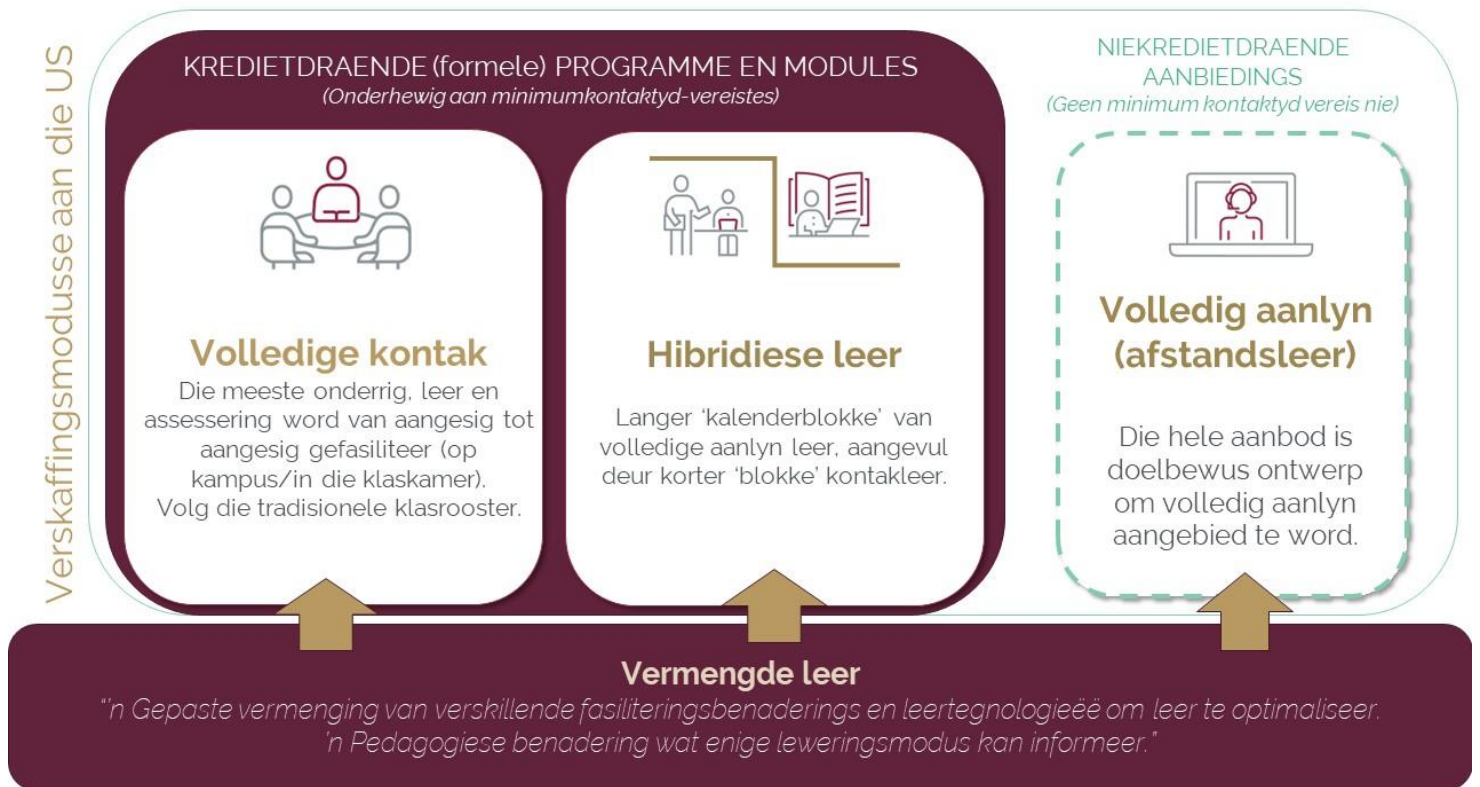
Die fasilitering van formele (kredietdraende) leer in hoër onderwys het tradisioneel behels dat lesings in lewende lywe (op dieselfde plek en op dieselfde tydstip) aan groepe studente gelewer is, aangevul deur tutoriaalklasse en werksessies, met 'n sekere deel onafhanklike studie deur die student. Danksy die opkoms van digitale tegnologieë het verskaffingsmodusse soos hibridiese leer en volledige aanlyn (afstands-)leer moontlik geraak, wat potensiële impak vir onderrig, leer en assesseringspraktyke inhou. Verskeie faktore beïnvloed die keuse van 'n verskaffingsmodus, onder meer die oogmerk van die program of module, die beoogde leeruitkomste, die pedagogiese benadering en die studenteprofiel.

*Kredietdraende aanbiedings aan die US mag tans slegs in volledige-kontak- of hibridieseleer-modus aangebied word. Daarenteen kan niekredietdraende en nieakademiese aanbiedings, soos kortkursusse*

<sup>1</sup> Die DHOO en die Raad op Hoër Onderwys (RHO) het vantevore 'leweringmodus' gebruik om te verwys na die medium waardeur onderrig en leer plaasvind. 'n Fokus op lewering (of kennisoordrag) deug egter nie vir leer wat meer betrokke van aard is nie. Die terminologie is dus gewysig, en daar word nou verwys na die 'verskaffingsmodus' van 'n program en/of module (Czerniewicz, 2022:7). 'n Verskaffingsmodus verwys na die modus waardeur die student met aspekte soos institusionele lesings, studieleiers, medestudente en/of studiemateriaal omgaan. Die modus bepaal dus die manier waarop onderrig en leer plaasvind (Czerniewicz, 2022).

en kokurrikulêre aktiwiteite, in enige modus – ook volledig aanlyn (afstandsleer) – aangebied word. Raadpleeg gerus die [lys](#) nuttige en belangrike terminologie aan die einde van hierdie dokument.

As tussentydse respons op die Covid-19-pandemie is alle HOI's toegelaat om hulle akademiese programme in volledige aanlyn verskaffingsmodus aan te bied. Hierdie toegewings is egter tydelik van aard, net tot verdere kennisgewing. Lees [hier](#) meer oor aangevulde afstandsonderrig, -leer en -assessering (ARTLA)..



## Vermengde leer as oorhoofse benadering wat op verskillende verskaffingsmodusse toepaslik is

Alle verskaffingsmodusse – hetsy van aangesig tot aangesig (F2F), hibridiese leer (HL) of volledige aanlyn leer (FAL) – kan 'n vermenging van metodes en tegnologieë van F2F-onderrig, -leer en -assessering behels om leer in 'n bepaalde konteks te fasiliteer. Aan die US verstaan ons vermengde leer (VL) as die sistematiese, sinvolle en konteksresponsiewe vermenging van verskillende pedagogiese benaderings, onderrigmetodologieë en toepaslike digitale tegnologieë in kombinasie met die beste kenmerke van F2F-interaksie. Gevolglik kan **vermengde leer** as 'n breë begrip van hedendaagse onderrig, leer en assessering beskou word (Hrastinski, 2019) wat die proses van kurrikulumontwerp vir F2F, HL en FAL kan rig, verryk of bemiddel. Daarby kan VL ook die *plek* (in die klaskamer of 'n elektroniese ruimte) en die *medium* (d.w.s. of die tegnologie wat benut word internetafhanklik of internetondersteund is) van onderrig bepaal (Czerniewicz, 2022).

Voorbeelde van VL-benaderings is die omgekeerde klaskamer (waar studente bv. 'n podsending moet kyk voordat hulle 'n klas bywoon) en ARTLA, wat tydens die Covid-10-pandemie gebruik is. Kyk [hier](#) vir aanvullende leesmateriaal oor VL.

## Leer van aangesig tot aangesig (F2F) oftewel volledige-kontak-leer

*Geskik vir kredietdraende én niekredietdraende, akademiese én nieakademiese aanbiedings*

As die verskaffingsmodus F2F is, word die module of program in 'n fisieke klaskamer of fasiliteit aangebied, meestal deur dosente/fasiliteerders vir studente wat persoonlik teenwoordig is. Die meeste summatiewe assesserings vind op kampus plaas (in baksteen-en-sement-fasiliteite). Die meeste onderrig, leer en assesserings word steeds op kampus of in die klaskamer gefasiliteer aan die hand van die tradisionele klasrooster waarvolgens studente daaglik leergeleenthede op kampus bywoon. F2F-leer- en -onderrigprogramme is tans die formaat waarin die meeste US-modules aan **voltydse studente** aangebied word. F2F-leer voorsien vir verskillende onderrig-en-leermetodologieë, en kan 'n *vermenging* van tradisionele klaskamermetodes en aanlyn interaksie insluit (Cronje, 2020; Hrastinski, 2019). Lees **hier** meer oor 'n VL-benadering.

## Hibridiese leer (HL)

*Geskik vir kredietdraende én niekredietdraende, akademiese én nieakademiese aanbiedings*

HL, ook bekend as hibridiese 'blokmodus'-leer, behels dat 'n akademiese program of module vir volgehoue periodes volledig aanlyn gelewer word, aangevul deur minder of korter maar nietemin hoogs betrokke en interaktiewe periodes ('kalenderblokke') met (F2F-)kontakssessies op kampus (Czerniewicz, 2022; McCluskey et al. 2019, Samarawickrema & Cleary, 2021; Weissmann et al., 2021).

Die kalenderblokke<sup>2</sup> van aanlyn leer sal waarskynlik hoofsaaklik uit **asinchroniese leer** bestaan, wat studente die buigsamheid toelaat om teen hulle eie pas te leer met behulp van stellasiewerk en studieleiding by wyse van aanlyn leergeleenthede. Die ideaal is egter dat aanlyn leer ook **sinchroniese** afstandsleergeleenthede insluit, soos webinarre en aanlyn assesserings. Sulke intydse sessies word ingereken by die **minimum kontak** tyd (Raad op Hoër Onderwys [RHO], 2014) wat die DHOO vereis.

Die "blokmodus"-klasroosterontwerp van HL-aanbiedings is bedoel om studente te voorsien van 'n betrokke maar buigsame leerervaring wat nie van hulle verg om voltyds op kampus te wees nie. Dit verbeter toegang vir nieresidensiële geleentheidstudente, werkende professionele persone en ander studente wat nie gereeld na ons kampus kan reis of voltyds hier kan woon nie. Aangesien die HL-model dit moontlik maak om kontakssessies op kampus tydens resestye te skeduleer, kan dit ook voorsien in die behoeftes van residensiële studente wat **verdere-geleentheid**-modules moet afhandel.

Wanneer leiers 'n program en module(s) voorstel wat 'n HL-verskaffingsmodus gaan gebruik, moet hulle 'n HL-leerstrategie in die moduleontwerp insluit (via die modulespesifikasiedokument, **Vorm B**) om te verseker dat die program of module die volgende in ag neem:

- die **minimum** voorgeskrewe sinchroniese ure vir die soort kwalifikasie;
- hoe die program vir **asinchroniese** leergeleenthede gaan voorsien, en watter leergeleenthede die gepaste sal wees om leer in die betrokke vakgebied/dissipline te verryk;

<sup>2</sup> 'n Hibridiese klasrooster bestaan gewoonlik uit (i) langer kalenderblokke van volgehoue aanlyn leer en (ii) korter periodes van lesings op kampus. 'n Klasrooster in so 'n blokformaat is bedoel om besonder gepas te wees vir werkende professionele persone en studente wat nie kan bekostig om op kampus te woon of gereeld heen en weer te reis nie.

- watter **sinchroniese** leergeleentehede aanlyn gefasiliteer kan word (en hoe); en
- watter geleentehede vir kennisverwerwing ideaal gesproke op kampus moet plaasvind (bv. oriëntering en praktiese/laboratoriumwerk).

Lees **hier** meer oor HL.

## Volledige aanlyn leer (FAL)

*Geskik slegs vir niekredietdraende aanbiedings (waaronder kortkursusse en **leereenhede**)*

Die hele aanbod is doelbewus by voorbaat ontwerp om volledig aanlyn via digitale tegnologie aangebied te word. FAL staan ook as afstandsonderrig of afstandslêer bekend (Fresen, 2018). Onderrig-, leer- en assesseringsaktiwiteite geskied hoofsaaklik **asinchronies** (meer as 30% van **veronderstelde ure**) omdat dit studente in staat stel om op verskillende tye en plekke met leermateriaal om te gaan. Die leerontwerp kan nietemin pedagogieë insluit wat vir beperkte sinchroniese studentebetrokkenheid voorsien. Hierdie soort kontak word gewoonlik met behulp van 'n aanlyn platform geskeduleer.

Aangesien die US nie geakkrediteer is om kredietdraende modules of programme volledig aanlyn aan te bied nie, is hierdie leweringmodus slegs vir nieakademiese en niekredietdraende aanbiedings, soos **leereenhede** en kortkursusse, beskikbaar. Die Universiteit se akademiese aanbiedings moet aan die **minimum voorgeskrewe kontaktyd** voldoen wat vir residensiële instellings geld, en sluit opkampus omgang met fasiliteerders in.\*

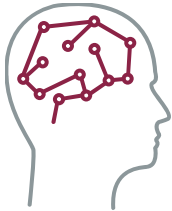
\*Tydens die Covid-19-pandemie is alle HOI's as 'n uitsonderingsmaatreël toegelaat om hulle programme aanlyn aan te bied. Lees **hier** meer oor ARTLA.

## Nuttige punte vir oorweging:

Aanvullende hulpbronne is by die Afdeling Leer- en Onderrigverryking beskikbaar.

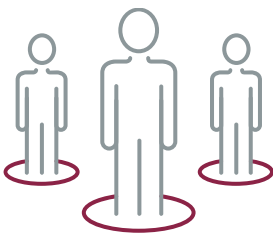
### Kies die gepaste verskaffingsmodus

Wanneer op die gepaste verskaffingsmodus besluit moet word, moet 'n mens die onderstaande aspekte wat die ontwerp van die program of module beïnvloed in ag neem:



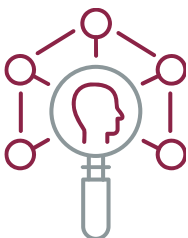
#### Oogmerk van die program/module

- Wat het die behoefte aan hierdie program/module laat ontstaan?
- Wat beoog die program/module om in die nasionale/professionele/institusionele konteks te bereik?
- Wat sal studente wat die program/module afgehandel het, weet, doen en raak nadat hulle dit bemeester het?



#### Studenteprofiel

- Vir wie word hierdie program/module ontwerp, en wat is hulle leerbehoefes wat programstruktuur betref?
- Watter onderliggende kennis, vaardighede en waardes verg dit om hierdie program/module te kan afhandel (toelatingsvereistes, voorvereistes, ens.)?
- Sal hierdie studente in staat wees om klasse op kampus en voltyds by te woon, of sou 'n benadering wat blokkontaksessies op kampus behels meer gepas wees?
- Veronderstel die program is ontwerp om vir 'n verlengde **minimum duur** (d.w.s. deeltydse studie) te voorsien en sal van blokkontaksessies gebruik maak. Sal die studente daartoe in staat wees om blokkontaksessies vir albei jare (of langer) by te woon?



#### Die vernaamste vaardighede, kennis en eienskappe wat tydens die program/module ontwikkel moet word

- Wat is die vernaamste inhoud (kennis) wat hierdie program/module moet dek?
- Wat is die vernaamste vaardighede/waardes/kenmerke wat studente moet verwerf/demonstreer en hoe sal die program/module hulle daartoe in staat stel om hierdie vaardighede/waardes te ontwikkel?
- Hoe kan leertegnologieë leergeleenthede (administrasie/kommunikasie/samewerking, ens.) vaardighede/waardes/kenmerke, of die ontwikkeling daarvan, bemiddel?
- Voorsien die inhoud vir meer uitgebreide periodes van selfonderhoudende **asinchroniese** aanlyn leer?

## *Verandering van die verskaffingsmodus van 'n program/module vanaf volledige kontak na hibriedese leer*

Die meeste akademiese programme aan die US word in volledige kontak-leweringmodus aangebied. Aangesien ons 'n residensiële instelling is, sal dit nie verander nie.

Nietemin is dit moontlik om 'n bestaande keusemodule te hersien en te herontwerp om vir 'n HL-leweringmodus te voorsien. Dit kan groter buigsaamheid binne 'n program toelaat.

Sodanige herontwerp sal 'n nuwe HL-module genereer wat as deel van een of verskeie programme aangebied kan word. Gewoonlik is die doelwit tweevoudig:

- om meer studente in staat te stel om vir 'n module in te skryf; en
- om te verseker dat die module vir geleentheidstudente beskikbaar is (bv. 'n lewenslange-leer-module of holistiese studenteontwikkelingsgeleentheid).

Die onderrig-en-leerstrategie en die HL-strategie vir die program, en hoe HL-aanbieding van die module die program in die geheel sal beïnvloed – positief sowel as negatief – moet egter voor oë gehou word. Dit is noodsaaklik dat daar ook oorweeg word hoe blokkontaksessies binne 'n bestaande voltydse kontakprogram geakkommodeer sou kon word (bv. as studente reeds voltyds klasse op kampus bywoon, kan blokkontaksessies geakkommodeer word).

Daarby moet hierdie wysigings deur die Senaat goedgekeur word en moet daar by die DHOO daarvoor verslag gedoen word. In die lig hiervan moet daar vir elke module 'n dokument (**Vorm B**) spesifiek vir nuwe modules ingevul en vergesel van 'n begroning vir goedkeuring voorgelê word. 'n Nuwe modulekode sal geskep word om tussen die volledige kontak- en die HL-weergawe van die module te onderskei.

## *'n Aantal praktiese sleuteloorewegings wanneer die HL-leweringmodus gebruik word*

- Hoe lank duur die program/module?
- Leen die inhoud en assesseringstrategie hulle tot volgehoue tydperke van volledige aanlyn leer?
- Buiten die aanlyn leer, is daar ideale kalenderblokke uit te wys waartydens studente klasse op kampus sal kan bywoon?
- Watter kennisverwerwingsgeleenthede van die program/module behoort studente ideaal gesproke op kampus en met F2F-omgang te kan afhandel?
- Sal die studente binne die omskrewe studenteprofiel voldoende toegang tot die internet, persoonlike toestelle en digitale geletterdheid op grondslagvlak hê?
- Het ons personeel voldoende kapasiteit en tyd om hulle tot die proses van kurrikulumontwerp en tegniese ontwikkeling te verbind?

Verdere oorwegings is [hier](#) te vind.

## Ondersteuning, hulpbronne en professionele ontwikkeling van personeel

- Die **Sentrum vir Akademiese Beplanning en Gehalteversekering** se [webblad](#) verskaf hulpbronne en riglyne vir program/module-inskrywing en so aan.
- Die **Sentrum vir Leertegnologieë** se [webblad](#) verskaf verskeie hulpbronne en opleidingsgeleenthede wat vir vermengde leer, leertegnologieë (SUNLearn ingesluit) en raadgewende ondersteuning tersaaklik is.
- Die **Sentrum vir Onderrig en Leer** se [webblad](#) verskaf tersaaklike leer-, onderrig- en assesseringsbeleide en -riglyne en meer inligting oor die [DeLTA-siklus](#).
- Die [webblad](#) van die US se **Hibriediese Leer**-span bevat nuttige hulpbronne om akademiese personeel by te staan met die ontwerp van aanlyn onderrig- en leeraktiwiteite, verskaf voorbeelde van HL-programme en -modules, en bied bykomende inligting oor hoe om HL fondse aan te wend..

## Nuttige terminologie

### asinchroniese leer

Studente gaan met leermateriaal of aktiwiteite om teen hulle eie pas, vanuit verskillende plekke en op verskillende tye. Sulke soort leer geskied gewoonlik via digitaal bemiddelde platforms. Die dosent voorsien aan studente leeraktiwiteite of -eenhede, wat die studente deurwerk namate hulle skedule dit toelaat (Fresen, 2018; Hrastinski, 2019; Czerniewicz, 2022).

### geleentheidstudent

'n Student wat ingeskryf is nie met die oogmerk om te gradueer nie, maar om 'n akademiese belangstelling uit te leef deur een of meer bepaalde modules te volg (DHOO, 2021). Sulke studente skryf in om slegs die betrokke module(s) af te handel, nie om 'n kwalifikasie te verwerf nie. Die student sal 'n akademiese transkrip ontvang. Sulke studente moet voldoen aan die voorvereistes vir die module(s) waarvoor hulle wil inskryf. Die akademiese rekord sal, met die oog op toekomstige kwalifikasies, aantoon dat daar aan die vereistes vir die besondere modules, verdere studies of kredietakkumulاسie en -oordrag (KAO) voldoen is..

### hekkie-module

'n Hekkie-module is 'n module met 'n lae sukseskoers. Die terme 'hekkie' en 'hekwagter' word dikwels uitruilbaar gebruik.

### hekwagter-module

'n Hekwagter-module aan die US is 'n module wat studente moet afhandel voordat hulle na 'n daaropvolgende module kan aanbeweeg.

### HL-leereenheid

HL-eenhede kan grondslagkennis doeltreffend oordra of voorafkennis vasstel voordat die student met die res van die program begin. Hierdie benadering werk goed in 'n **asinchroniese** modus. Die leereenheid kan in verskeie modules geïntegreer word óf as aanvullende materiaal vir studente aangebied word.

### HL-strategie

As 'n module met behulp van 'n HL-verskaffingsmodus aangebied gaan word, moet dit as deel van die kurrikulumontwerp oorweeg en in die leer-en-onderrigstrategie ingesluit word. Ten einde te verseker dat die US aan die minimumvereistes rakende kontaktyd voldoen, moet daar uiteengesit word hoe ons beoog om kombinasies van asinchroniese en sinchroniese leer te gebruik en hoe ons tegnologie gaan aanwend om leer te fasiliteer.

'n HL strategie behoort ingesluit te word vir elke module wat 'n HL-verskaffingsmodus gebruik.

### HL-verdere-geleentheid-module

'n Verdere-geleentheid-module aan die US bied dieselfde inhoud as 'n hekwagter- of hekkie-module. Die vernaamste beoogde uitkoms van 'n afsonderlike HL-'weergawe' van die module, wat binne dieselfde akademiese jaar aangebied word, sal aan studente 'n verdere buigsame geleentheid bied om hulle graad af te handel sonder om vir 'n verdere akademiese jaar in te skryf.

### implementering van HL-modules in 'n F2F-program

Ten einde groter buigsamheid binne 'n sekere F2F-program (van aangesig tot aangesig) toe te laat, mag dit nodig wees om die leweringsmodus van een of meer verpligte of keusemodules wat binne 'n sekere program tuishoort, na HL te verander. Sou hierdie moontlikheid oorweeg word, sal dit egter noukeurige beplanning en



oorweging verg om studente te akkommodeer wat alreeds leeraktiwiteite as voltydse studente op kampus bywoon.

### minimum duur van studies

Dit verwys na die minimum tydperk waarvoor 'n student vir 'n program ingeskryf moet wees ten einde die program/gespesifiseerde kurrikulum suksesvol af te handel. Die minimum duur van elke program is formeel by die DHOO geregistreer. Studente kan nie hulle kwalifikasie afhandel as hulle nie vir die minimum tydperk ingeskryf was nie.

Die minimum voltydse studietydperk verwys na die afhandeling van 120 krediete (1 200 veronderstelde ure) per akademiese jaar. Gevolglik is die minimum voltydse duur van 'n baccalaureusgraad drie jaar (360 krediete), en een jaar (120 krediete) vir 'n honneursprogram.

### minimum voorgeskrewe kontaktyd vir programme

**Voorgraadse programme en modules op NKR-vlak 5 tot 7:** Minstens **30%** van die **veronderstelde ure** moet via sinchroniese aktiwiteite (F2F of digitaal ondersteund) aangebied word (RHO, 2014).

**Nagraadse programme en modules op NKR-vlak 8** (honneurs of nagraadse diploma): Minstens **25%** van die **veronderstelde ure** moet as sinchroniese aktiwiteite aangebied word (RHO, 2014).

**Nagraadse programme en modules op NKR-vlak 9 en 10** (magister en doktoraat): Geen minimum sinchroniese kontaktyd word vereis nie.

### sinchroniese leer

Dit beteken dat die studente en dosent(e)/tutor(s) in 'n sekere ruimte en op dieselfde tyd met mekaar omgaan, hetsy F2F of virtueel; d.w.s. deur middel van lewende stroming van lesings of 'n aanlyn byeenkoms in 'n virtuele kletskamer. Sinchroniese aanlyn aktiwiteite word ook as 'kontakleer' beskou, aangesien die interaksie tussen student en dosent/tutor op dieselfde tydstip plaasvind (Fresen, 2018; Hrastinski, 2019; Czerniewicz, 2022).

### veronderstelde ure

Die ooreengekome beraamde leertyd wat die gemiddelde student benodig om die gespesifiseerde leeruitkomstes van 'n module of program te bereik (DHOO, 2014; DHOO, 2021). Dit is nie 'n presiese maatstaf nie, maar 'n aanduiding van die verwagte hoeveelheid studietyd en graad van toewyding. Dit neem kontaktyd, navorsing, afhandeling van werkopdragte, tyd bestee aan gestruktureerde leer in die werkplek, individuele leer en assesserings in ag. Elke krediet verteenwoordig tien veronderstelde ure; d.w.s. 'n 10-krediet-module is gelyk aan 100 veronderstelde ure en dui aan dat die gemiddelde student 100 ure sou benodig om die omskrewe uitkomste te bereik en die nodige kennis en vaardighede te verwerf.

### voltydse vs. deelydse duur

'n **Voltydse** student is vir 'n volle akademiese jaar ingeskryf, vir die minimum duur van die tipe kwalifikasie (DHOO, 2021). Voltydse programme word ontwerp om minstens 120 krediete (1 200 veronderstelde studie-ure) per jaar te dra. Byna alle voorgraadse studente aan die US is voltydse studente.

'n **Deelydse** student is vir 'n program of kwalifikasie ingeskryf vir minder as 75% van die gemiddelde voltydse studielading (DHOO, 2021). Die student handel die program dus in meer tyd af as die

minimum duur van die voltydse weergawe daarvan. Sulke studente werk gewoonlik voltyds terwyl hulle studeer; d.w.s. dit is leer-en-verdien-studente. Om hulle tegemoet te kom, word die minimum duur van die studietydperk gewoonlik verleng. So word 'n 120-krediet-program gewoonlik oor twee jaar versprei eerder as binne een jaar aangebied. Ideaal gesproke sou die krediettoewysing so eweredig moontlik oor die aangepaste tydperk heen versprei word.

Byvoorbeeld: 'n Honneursprogram met 120 krediete (1200 veronderstelde ure) word gewoonlik in een akademiese jaar aangebied. 'n Deeltydse aanbod van die program sal studente toelaat om die program oor twee jaar af te handel, ideaal gesproke 60 krediete in die eerste jaar en 60 in die tweede jaar.

Daarby kan 'n buigsamer benadering tot die akademiese kalender oorweeg word, veral vir nagraadse studente, aangesien interaksie met studente nie noodwendig volgens die akademiese kalender geskeduleer hoef te word nie. Dus kan 'n program wat by wyse van HL aangebied word ook blokkontakssessies op kampus tydens US-resestye insluit, as dit die besondere groep teikenstudente beter sal pas.

## Bronverwysings:

Die onderstaande bronne is vir die opstel van hierdie dokument geraadpleeg en sou kon gebruik word wanneer programme of modules vir F2F- of HL-modus ontwerp of wanneer vermengdeonderrigte VL-benaderings ingesluit word:

- Raad op Hoër Onderwys (RHO). (2013). Wet op Nasionale Kwalifikasieraamwerk 66 van 2008 [slegs in Engels beskikbaar]. (*Staatskoerant* 36721 Goewermentskennisgewing 549, 2 Augustus 2013). Pretoria: Staatsdrukker (elektroniese uitgawe [hier](#) beskikbaar).
- RHO. (2014). Distance Higher Education Programmes in a Digital Era: Good Practice Guide. Pretoria: RHO.
- Cronje, JC. (2020). Towards a New Definition of Blended Learning. *The Electronic Journal of e-Learning*, 18(2), 114-121.
- Czerniewicz, L. (2022). *Mapping provision in HE: the present and the possible*. Verslag vir die Nuwe Projek vir Hoëronderwysinstellings (HOI's) van die Suid-Afrikaanse Departement van Hoër Onderwys en Opleiding (DHOO).
- DHOO. (2021). *Dictionary of Terms and Concepts for Post-School Education and Training*.
- Fresen, JW. (2018). Embracing distance education in a blended learning model: Challenges and prospects. *Distance Education*, 39(2), 224-240.
- Hrastinski, S. (2019). What do we mean by Blended Learning? *TechTrends*, 63, 564-569.
- McCluskey, T, Weldon, J & Smallridge, A. (2019). Re-building the first-year experience, one block at a time. *Student Success*, 10(1), 1-15.
- Medina, LC. (2018). Blended learning: Deficits and prospects in higher education. *Australasian Journal of Educational Technology*, 34(1), 42-56.
- Samarawickrema, G & Cleary, K. (2021). Block Mode Study: Opportunities and Challenges for a New Generation of Learners in an Australian University. *Student Success*, 12(1), 13-23.
- Universiteit Stellenbosch. (2020). Designing Learning, Teaching and Assessment (DeLTA) process. Beskikbaar by <http://www.sun.ac.za/english/learning-teaching/ctl/Documents/DeLTA%20Framework.3July2020.v4.pdf>.
- Universiteit Stellenbosch. (2018). Beleid oor Onderrig en Leer ([hier](#) beskikbaar).
- Weissmann, Y, Useini, M & Goldhahn, J. (2021). COVID-19 as a chance for hybrid teaching concepts. *GMS Journal for Medical Education*, 38(1).



# Discussion document: Categories of SU offerings / ‘learning pathways’

17 August 2022

The hybrid learning team is currently in conversation with the edX team about the SU course portfolio on edX. The table below provides a first draft of a mapping of different academic offerings at SU and the differences between the different offerings. We would like to use this table as a discussion document to reflect on SU’s broader academic offering on the continuum and to guide us in our further discussions with edX about the SU course portfolio.

Text in red – key differences between edX and short course offerings.

	StellenboschX MOOC	StellenboschX Professional Certificate	SU Short Courses Also applicable to USB-ED	SU Learning Units	SU Modules	SU Programmes
	To discuss: Potential edX offerings					
Description	<p>Massive Open Online Course, hosted on edX as part of SU’s edX offering (‘StellenboschX’).</p> <p>Offers lifelong learning opportunity and / or immersion in a topic.</p> <p>Can be approached as ‘taster’ courses (marketing tools) – drawing participants’ attention to associated SU short courses or credit-bearing programmes.</p> <p>Can involve <b>multiple start dates during a longer period that the course is ‘live’ on edX.</b> (See below)</p>	<p>On demand series of courses (2-5 courses make up a prof. certificate) to fill skill gaps. Hosted on edX as part of SU’s edX offering (‘StellenboschX’).</p> <p>Can be approached as ‘taster’ courses (marketing tools) – drawing participants’ attention to associated SU short courses or credit-bearing programmes.</p> <p>Can involve <b>multiple start dates during a longer period</b> – e.g. 9-10 month - <b>that the course series is ‘live’ on edX.</b> (See below).</p>	<p>At SU, short courses are:</p> <ul style="list-style-type: none"> <li>&gt; training opportunities that comply with SU’s academic standards + the guidelines in the Regulations for the Quality Assurance of Short Courses;</li> <li>&gt; involve SU certification of learning other than formal degree or qualification certification (i.e. attendance, competence and CPD certificates)</li> <li>&gt; not academic credit-bearing, but subject to specific minimum entry requirements</li> <li>&gt; <b>associated with a specific duration for completion</b></li> <li>&gt; involves a full audit trail of participants’ attendance and internal academic QA record</li> <li>&gt; formally registered and approved</li> </ul>	<p>Learning units (LUs)</p> <ul style="list-style-type: none"> <li>&gt; have been developed by the HL team since 2020;</li> <li>&gt; are designed for registered SU students (typically at-risk or EDP students);</li> <li>&gt; are non-credit-bearing, yet offer key online learning resources and activities that should improve students’ success rates in especially hurdle or gatekeeper modules;</li> <li>&gt; can be an effective way to share foundational knowledge or establish prior knowledge before commencing with the rest of the course;</li> <li>&gt; may be integrated with various modules or be offered as supplementary material to students.</li> </ul>	<p>SU Modules are</p> <ul style="list-style-type: none"> <li>&gt; the smallest credit-bearing offering at Stellenbosch University.</li> <li>&gt; designed according to different NQF levels (identifying the knowledge and skills competencies required of students)</li> <li>&gt; considers the time (notional hours) that an average student would require to successfully complete the module (<i>10 notional hours are equal to 1 credit</i>)</li> <li>&gt; make up the curriculum design / structure of a full programme.</li> </ul> <p>Within a programme a module can be offered as either:</p> <ul style="list-style-type: none"> <li>&gt; <i>Compulsory modules</i> (to be completed by all students in the</li> </ul>	<p>SU offers a wide variety of both undergraduate and postgraduate–academic programmes – currently all state-subsidised.</p> <p>Undergraduate programmes consist of modules on NQF levels 5 - 7, and in the case of professional Bachelor’s degrees (4 year programmes) also modules on NQF level 8.</p> <p>Since SU is registered as a contact/residential institution, we need to adhere to the minimum requirements for "contact" programmes. Although contact time used to be defined only as students attending classes/tuts/practicals on-campus, this definition has shifted to refer to learning opportunities offered via</p>

	MOOC	Prof. Certificate	Short Courses	Learning Units	Modules	Programmes
					programme) >Elective modules (where the programme design allows for students to choose between different modules to align with their focus/interest/academic background).  Read more about <i>gatekeeper/hurdle</i> and <i>further opportunity</i> modules <a href="#">here</a> .	synchronous (real-time), in-person or technologically-mediated facilitated learning.
Academic credits	Non-academic credit-bearing				Academic credit-bearing	
Certification / evidence of learning	StellenboschX (SU-edX co-branded) certificate, issued via edX platform	StellenboschX (SU-edX co-branded) certificate, issued via edX platform	Attendance, competence and CPD certificates issued by SU Short Courses	Evidence of learning logged via SIS	Evidence of learning logged via academic transcript; SIS	<ul style="list-style-type: none"> <li>Evidence of learning logged via academic transcript; SIS</li> <li>Degree certificate</li> </ul>
Knowledge Skill / level of academic rigour	NQF <i>equivalent</i> and credit <i>equivalent</i> (based on expected number of notional hours) will be required for internal approval and benchmarking.		NQF and credit <i>equivalents</i> are required for short course registration, as per CHE guidelines.	N/A (Knowledge skill is aligned with associated modules)	NQF levels 5-10	NQF levels 5-7 (undergraduate); NQF levels 8-10 (postgraduate)
Mode of provision	Fully online		<ul style="list-style-type: none"> <li>Fully online</li> <li>Hybrid</li> <li>F2F (full contact)</li> </ul>	<ul style="list-style-type: none"> <li>Hybrid</li> <li>F2F (full contact)</li> </ul>		
Min. contact time* requirement  <i>Learning opportunities offered via synchronous (real-time), in-person or technologically-mediated facilitated learning.</i>	None				Undergraduate offerings (NQF levels 5 – 7) requires 30% of notional hours to be synchronous (F2F or technologically mediated). Postgraduate offerings on NQF level 8 (Honours and PGDips) require 25% of notional hours to be synchronous contact time. For masters and doctoral programmes (NQF 9-10) there are no minimum contact time requirements although the inclusion of F2F and other synchronous learning activities remains a recommendation, given our status as a residential university	
LMS / Learning Platform			SUNOnline USB-ED: Masterstart / GetSmarter			

	MOOC	Prof. Certificate	Short Courses	Learning Units	Modules	Programmes
Approval and academic QA process	<p>Application via Division LTE (Vice-Rector L&amp;T; Chair of HL Committee; HL PM)</p> <p>QA process for curriculum design and implementation currently being formalized (in alignment with credit-bearing HL offerings)</p>	<p>Application via Division LTE (Vice-Rector L&amp;T; Chair of HL Committee; HL PM) PAC process</p> <p>QA process for curriculum design and implementation as set by HL project (in alignment with credit-bearing HL offerings)</p> <p>To include a full audit trail of participants' attendance</p>	<p>Approval via Dean/V-Dean/Designate</p> <p>Subject to specific minimum entry requirements, a specific duration for completion, with a full audit trail of participants' attendance and internal academic QA record</p>	<p>Approval via Dean/V-Dean/Designate</p> <p>HL Funded projects: HL steering committee nomination process</p>	<p>Formal module registration process (Faculty approval; PAC; Senate)</p> <p>HL Funded projects: Funding subject to HL steering committee nomination process</p>	<p><u>Formal programme registration process</u> (Faculty approval; PAC; Senate; DHET/HEQC/SAQA)</p> <p>HL Funded projects: Funding subject to HL steering committee nomination process</p>
Student profile / target market	<p><i>MOOC participants</i></p> <p>Lifelong learners, interested in enrichment activities</p>	<p><i>Prof Certificate Course Participants</i></p> <p>Typically working professionals, seeking to advance their career. Looking for a flexible and self-paced (fully online/remote) learning opportunity, but not requiring academic credits.</p>	<p><i>Short Course Participants</i></p> <p>Varied – from lifelong learners to student, to early career / working professionals. Interested in a certificate of completion or competence (for CPD points, professional advancement or as evidence of skills development), but academic credits are not required.</p>	<p><i>Registered SU students</i></p> <p>Registered students that have been required/recommended to complete these learning resources/activities to improve their changes of academic success, especially if registered for 'hurdle / gatekeeper' modules.</p>	<p><i>Registered SU students</i></p> <p>All of the SU modules are also available to occasional/non-degree students. Students who wish to further their knowledge on a specific topic or require underpinning modules to continue their studies, can request permission from a faculty to enrol for individual modules. These students will receive an academic record indicating their modules and final results.</p>	<p><i>Registered SU students</i></p>
Entry requirement	None	None, but recommended for working professionals with at least a bachelor's degree in the relevant field	Subject to specific minimum entry requirements; set by academic environment	<p>Subject to specific minimum entry requirements; set by academic environment</p> <p>(<i>Modules with pass- or prerequisites indicates that the module builds on the knowledge and skills obtained in an underpinning module. It is sometimes difficult for students to complete these underpinning modules and continue with their studies - these modules are then identified as <i>gatekeeper or hurdle</i> modules. As a solution to improve student throughput, SU allows for the design and implementation of <i>further opportunity modules</i>. Read more here).</i></p>		

	MOOC	Prof. Certificate	Short Courses	Learning Units	Modules	Programmes
<b>Timeframe; duration (date for students to start and end / calendar 'entry point')</b>	~4-6 weeks  Can have multiple calendar entry points: Can be open and accessible for longer periods, but have flexible entry points (allow students to start any time the course is open, but require them to complete it within a set timeframe)	~6-12 weeks  Multiple calendar entry points: Can be open and accessible for longer periods, but have flexible entry points (allow students to start any time the course is open, but require them to complete it within a set timeframe)	Varied in duration  Associated with a specific start and end date, per course	Varied in duration, but often made available during a recess period, to prepare for an upcoming module.  For students required / highly recommended to complete LUs (typically at-risk / EDP students): Associated with a specific start and end date.  More flexible (or no) min. completion times allowed for students using LUs as optional resources.	Varied in duration  Associated with a specific start and end date, for dedicated student groups (typically at-risk / EDP students)	1 Year +
<b>Self-paced learning (SPL), or facilitator-led</b>	SPL* or facilitator-led. SPL (edX term): Fully online courses, designed to include interactive online teaching, learning and self-assessment activities; allowing for peer learning. Direct contact with a course facilitator is not required, however, and students can progress through course material at their own pace.	SPL	Facilitator-led* (There will be some contact between facilitator and participants, but no min. contact time required). Facilitator led (or 'instructor-led' – edX term): *The course is designed in such a way that students' progression is guided by a facilitator. There will be some contact between facilitator and participants. The facilitator / lecturer / SU academic department will also be responsible for assessment, providing students with formative feedback, etc.	SPL or facilitator-led	Facilitator-led  <i>(Note: Again, this is an edX term used here, simply to compare different pacing and facilitation formats with the edX and short course models At SU, accredited offerings involves the facilitation of learning through the minimum required periods of facilitator-student contact, as well as periods of self-regulated learning).</i>	
<b>Student registration</b>	Via edX (Data to also be captured on SIS)		Via SU short courses	N/A (Available to registered SU students)	Normal SU registration process, via SUNStudent / other	
<b>Storage of student data</b>	edX & SIS (SU is co-owners of StellenboschX course participants' data, as per our partnership agreement, and all available data can be logged on SIS)		SIS			
<b>Price</b>	Free (no certificate) to ~\$139-\$249 for a certificate	~\$300-\$750 for a series of 2-5 sub-courses, within a single course series	Depends on academic environment	Set as per SU's internal processes		
<b>Financial model</b>	<ul style="list-style-type: none"> <li>50-50 Revenue split with edX</li> <li>Full cost model</li> <li>Price set in collaboration with edX</li> </ul>		Full cost model Price set by relevant academic environment	No direct income associated with LUs. Indirect income / cost-saving associated with student	As per SU's income model for credit-bearing modules and programmes	

Neem kennis dat hierdie besprekingsdokument nog kan verander en dus nog nie in Afrikaans beskikbaar is nie.

Kopiereg © 2022, Universiteit Stellenbosch. Alle regte voorbehou

	MOOC	Prof. Certificate	Short Courses	Learning Units	Modules	Programmes
				success, as LUs are designed to improve student throughput		
Relevant documentation / resources	SU-edX partnership agreement  More information on edX <a href="https://www.edx.org/search">https://www.edx.org/search</a>	SU-edX partnership agreement  More information on edX: <a href="https://www.edx.org/professional-certificate">https://www.edx.org/professional-certificate</a>	<a href="#">SU short courses policies and documents</a>	<a href="#">Process of registering SU programmes</a>  <a href="#">Programme and module specification forms</a>  <a href="#">Overview of SU Modes of Provision</a>		
Application and use of RPL and/ or CAT	<b>RPL for Access:</b> Only in conjunction with workplace experience.  <b>RPL for Exemption:</b> Usually not. Grouping of MOOCs could lead to professional certificate.  <b>CAT:</b> Not applicable.	<b>RPL for Access:</b> Only in conjunction with relevant workplace experience. Type and duration of experience would depend on the specific requirements (knowledge and skills) for the programme. Application for RPL and full RPL-review (could include portfolio of evidence/CV and assessment) will be required. Only <u>10%</u> of a cohort can be granted access via RPL.  <b>RPL for Exemption:</b> Yes. Require curriculum mapping to the content, outcomes and associated assessment criteria <u>of a specific module(s)</u> . At least 80% overlap between the outcomes (NQF level) and content required. No mark carried over. No <u>enrolment</u> reported for subsidy purposes. Student's final mark determined differently (i.e. not taking the applicable module(s) into account). <u>No more than 50%</u> of the total credits of the programme can be exempted.  <b>CAT:</b> Not applicable.	<b>RPL for Access:</b> Only in conjunction with relevant workplace experience. Type and duration of experience would depend on the specific requirements (knowledge and skills) for the programme. Application for RPL and full RPL-review (could include portfolio of evidence/CV and assessment) will be required. Only <u>10%</u> of a cohort can be granted access via RPL.  <b>RPL for Exemption:</b> Yes. Require curriculum mapping to the content, outcomes and associated assessment criteria <u>of a specific module(s)</u> . At least 80% overlap between the outcomes (NQF level) and content required. No mark carried over. No <u>enrolment</u> reported for subsidy purposes. Student's final mark determined differently (i.e. not taking the applicable module(s) into account). <u>No more than 50%</u> of the total credits of the programme can be exempted.  <b>CAT:</b> Not applicable.	<b>RPL for Access:</b> Usually not, as focus is on workplace experience equivalent to the academic admission requirements.  <b>RPL for Exemption:</b> Usually not, because more foundational and supplementary support.  <b>CAT:</b> Not applicable.	<b>RPL for Access:</b> Usually not, as focus is on workplace experience equivalent to the academic admission requirements.  <b>RPL for Exemption:</b> Not applicable, use CAT.  <b>CAT:</b> Yes <ul style="list-style-type: none"> <li>• No more than 50% of total credits for qualification</li> <li>• Transfer credits for incomplete qualification towards new qualification (no more than 50% of total credits for new qualification)</li> <li>• Maximum of 50% of credits of completed qualification may be transferred to another qualification</li> <li>• Credit must be current (consider time since learning)</li> <li>• Curriculum mapping required on module-to-module basis</li> <li>• At least <u>80% overlap</u> between <u>module content, outcomes</u> (NQF level) and purpose of module within qualification is required</li> <li>• can consider modules within the same institution, across institutions and across qualification frameworks</li> <li>• Mark for completed module(s) transferred to new qualification</li> <li>• Where gaps in knowledge and skills are identified, recommendations can be made for completing additional modules/assessments</li> </ul>	

The above table includes structured learning pathways /opportunities / courses

- offered via one of our internal LMS platforms (SUNLearn / SUNOnline) or via edX;
- that require student registration via one of the above-mentioned platforms,
- that involve audit trail/evidence of learning
- that are associated with some evidence of learning (academic credits or certification)

The above table does not include, at this stage: Seasonal schools, pre-first year bridging courses, open educational resources, non-formal professional development/training opportunities for staff/students, general/informal knowledge-sharing activities for SU stakeholders (events, seminars, etc.) and other unstructured or informal learning activities.